

多古町の給与・定員管理等について

1 総括

(1) 人件費の状況（普通会計決算）

区分	住民基本台帳人口 (令和7年1月1日)	歳出額 A	実質収支	人件費 B	人件費率 B/A	(参考) 5年度の人件費率
	人	千円	千円	千円	%	%
6年度	13,426	8,124,955	593,699	1,621,821	20.0	18.9

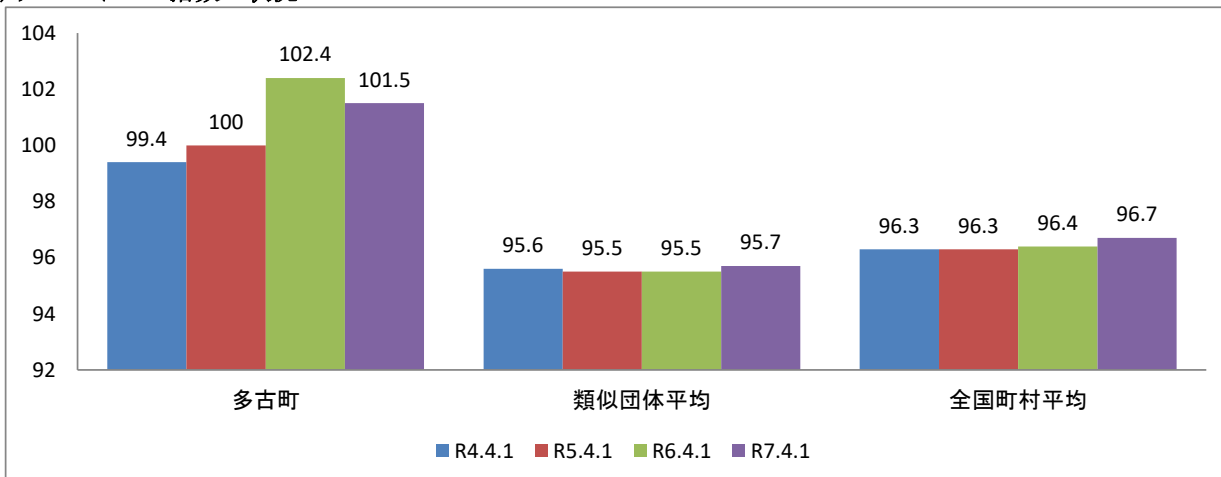
(2) 職員給与費の状況（普通会計決算）

区分	職員数 A	給与費				(参考)一人当たり 給与費 B/A	(参考)類似団体平均 一人当たりの給与費
		給料	職員手当	期末・勤勉手当	計B		
	人	千円	千円	千円	千円	千円	千円
6年度	171	614,118	92,667	239,006	945,791	5,530	5,750

(注)

- 職員手当には退職手当を含まない。
- 職員数については、7年4月1日現在の人数である。また、任期付短時間勤務職員、暫定再任用職員（短時間勤務）定年前再任用短時間勤務職員、及び会計年度任用職員を含まない。
- 給与費については、任期付短時間勤務職員、暫定再任用職員（短時間勤務）及び定年前再任用短時間勤務職員の給与費が含まれているが、会計年度任用職員の給与費は含まれていない。

(3) ラスパイレス指数の状況



(注)

- ラスパイレス指数とは、全地方公共団体の一般行政職の給料月額を同一の基準で比較するため、国の職員数(構成)を用いて、学歴や経験年数の差による影響を補正し、国の行政職俸給表(一)適用職員の俸給月額を100として計算した指数。
 - () 書きの数値は、地域手当補正後ラスパイレス指数を指す。地域手当補正後ラスパイレス指数とは、地域手当を加味した地域における国家公務員と地方公務員の給与水準を比較するため、地域手当の支給割合を用いて補正したラスパイレス指数。(補正前のラスパイレス指数×(1+当該団体の地域手当支給割合)/(1+国の指定基準に基づく地域手当支給割合)により算出。)
 - 類似団体平均とは人口規模、産業構造が類似している団体のラスパイレス指数を単純平均したものである。
 - ラスパイレス指数(地域手当補正後ラスパイレス指数を含む)の算出に当たっては、60歳に達した日後の最初の4月1日以後に支給される給料月額について、本来の給料月額の7割水準に設定される職員を除いている。
- ※ 7年4月1日のラスパイレス指数が、①3年連続で上昇している場合、②100を超えている場合について、その理由(給与制度又はその運用を踏まえ記載すること)

地方公共団体職員は高校、短期大学卒業の職員が管理職になることが国家公務員より多いため、ラスパイレス指数を上げている要因となっている。千葉県人事委員会の勧告をもとに適正化に努めていく。

(4) 給与改定の状況

①月例給

区分	人事委員会の勧告				給与改定率
	民間給与 A	公務員給与 B	較差 A-B	勧告 (改定率)	
6年度	円 —	円 —	円 —	% —	% —

(参考) 国の改定率
% —

(注) 「民間給与」、「公務員給与」は、人事委員会勧告において公民の4月分の給与額をラスパイレズ比較した平均給与月額である。

②特別給（期末・勤勉手当）

区分	人事委員会の勧告				年間支給月数
	民間の支給 割合 A	公務員の支給 月数 B	較差 A-B	勧告 (改定月数)	
6年度	月 —	月 —	月 —	月 —	月 —

(参考) 国の年間 支給月数
月 —

(注) 「民間の支給割合」は民間事業所で支払われた賞与等の特別給の年間支給割合、「公務員の支給月数」は期末手当及び勤勉手当の年間支給月額である。

(5) 社会と公務の変化に応じた給与制度の整備（給与制度のアップデート）の実施状況について

【概要】 国家公務員給与においては、行政職俸給表(一)において3級から7級までの初号近辺の号俸をカットし、これらの級の初号の俸給月額の上上げを行うとともに、8級から10級の隣接する級間での俸給月額の重なり解消等を行っている。その他、各種手当について見直しを行っている。

①給料表の見直し

[**実施** 未実施]

(給料表の改定実施時期) 令和7年4月1日

(内容) 一般行政職の給料表について、国の見直し内容を踏まえ、3級から7級までの初号近辺の号給をカットし、これらの級の初号の給料月額の上上げを実施。(国の8級以上に相当する級がないため、隣接する級間での給料月額の重なり解消は実施していない。)

②地域手当の見直し

(支給割合) 国基準2%に対し、多古町においても2%を支給。

(実施時期) 令和7年4月1日より実施。段階的に支給割合を引き上げることとし、令和7年4月1日時点は2%、令和8年4月1日は4%を支給。

	各年度の支給割合		
	令和6年度	令和7年度	令和8年度
国基準による支給割合	0%	2%	4%
多古町の支給割合	0%	2%	4%

③その他の見直し内容

扶養手当、管理職員特別勤務手当について、国と同様に見直しを実施。(令和7年4月1日実施)

2 職員の平均給与月額、初任給等の状況

(1) 職員の平均年齢、平均給料月額及び平均給与月額の状況(7年4月1日現在)

①一般行政職

区分	平均年齢	平均給料月額	平均給与月額	平均給与月額 (国ベース)
多古町	37.0 歳	302,149 円	354,697 円	327,226 円
千葉県	39.8 歳	315,893 円	424,453 円	370,183 円
国	41.9 歳	332,237 円	— 円	414,480 円
類似団体	41.9 歳	315,481 円	361,578 円	341,173 円

②技能労務職

区分	公 務 員					民 間			参 考
	平均年齢	職員数	平均給料月額	平均給与月額 (A)	平均給与月額 (国比較)	対応する民間 の類似職種	平均 年齢	平均給与月額 (B)	A/B
多古町	55.7歳	3人	235,433 円	260,253 円	259,586 円	-	-	-	-
うち用務員	64.0歳	1人	192,000 円	197,840 円	195,840 円	用務員	49.0	251,000 円	0.79
千葉県	50.8歳	267人	299,845 円	361,290 円	336,977 円	-	-	-	-
国	51.3歳	1703人	294,567 円	- 円	337,907 円	-	-	-	-
類似団体	50.8歳	5人	287,838 円	312,596 円	301,617 円	-	-	-	-

区分	参 考		
	年収ベース（試算値）の比較		
	公務員 (C)	民間 (D)	C/D
多古町	-	-	-
うち用務員	-	3,395,700 円	-

※ 民間データは、賃金構造基本統計調査において公表されているデータを使用しています。（令和4年から令和6年の3ヶ年平均）

※ 技能労務職の職種と民間の職種等の比較にあたり、年齢、業務内容、雇用形態等の点において完全に一致しているものではありません。

※ 年収ベースの「公務員 (C)」及び「民間 (D)」のデータは、それぞれ平均給与月額を12倍したものに、公務員においては前年度に支給された期末・勤勉手当、民間においては前年に支給された年間賞与の額を加えた試算値です。

③教育職

区分	平均年齢	平均給料月額	平均給与月額
多古町（保育教諭）	38.3 歳	292,018 円	349,980 円
千葉県（小・中学校）	39.6 歳	359,710 円	428,310 円
類似団体	38.5 歳	290,189 円	335,455 円

(注)

- 1 上記①及び②の多古町職員は、普通会計職員である。
- 2 「平均給料月額」とは、7年4月1日現在における各職種ごとの職員の基本給の平均である。
- 3 「平均給与月額」とは、給料月額と毎月支払われる扶養手当、地域手当、住居手当、時間外勤務手当などの全ての諸手当の額を合計したものであり、地方公務員給与実態調査において明らかにされているものである。（期末勤勉手当を除く）また、「平均給与月額（国ベース）」は、国家公務員の平均給与月額には時間外勤務手当、特殊勤務手当、通勤手当等の手当が含まれていないことから、比較のため国家公務員と同じベースで再計算したものである。

(2) 職員の初任給の状況（7年4月1日現在）

区分		多古町	千葉県	国
一般行政職	大学卒	225,600 円	225,600 円	220,000 円
	高校卒	194,500 円	194,500 円	188,000 円
技能労務職	高校卒	188,000 円	192,500 円	- 円
教育職 <small>(町は保育教諭・県は小中学校)</small>	大学卒	220,000 円	252,600 円	- 円
	短大卒	207,400 円	- 円	- 円
	高校卒	- 円	- 円	- 円

(注)

- 1 上記は、試験採用の初任給である。

(3) 職員の経験年数別・学歴別平均給料月額状況（7年4月1日現在）

区分		経験年数10年以上-15年未満	経験年数20年以上-25年未満	経験年数30年以上-35年未満
一般行政職	大学卒	296,000 円	394,500 円	415,200 円
	高校卒	230,000 円	304,600 円	415,800 円
技能労務職	高校卒	- 円	- 円	284,600 円

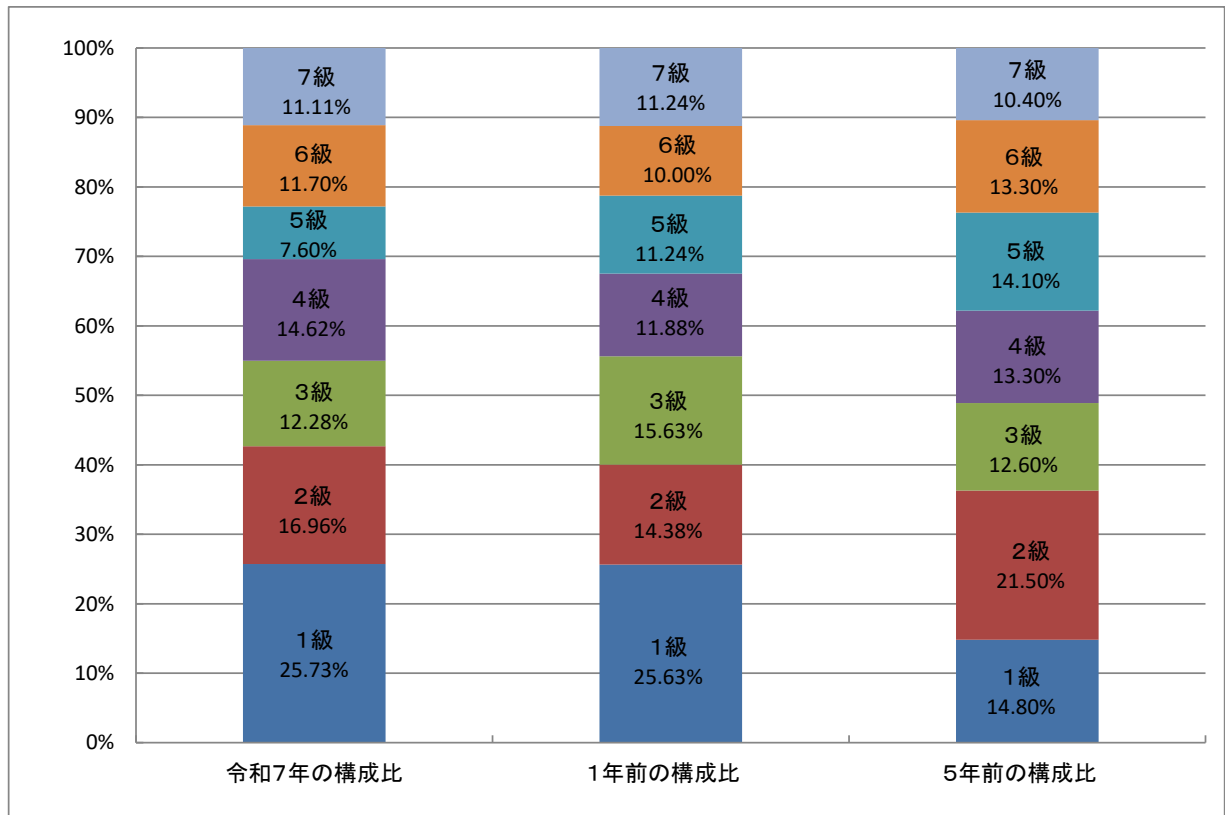
3 一般行政職の級別職員数等の状況

(1) 一般行政職の級別職員数の状況（7年4月1日現在）

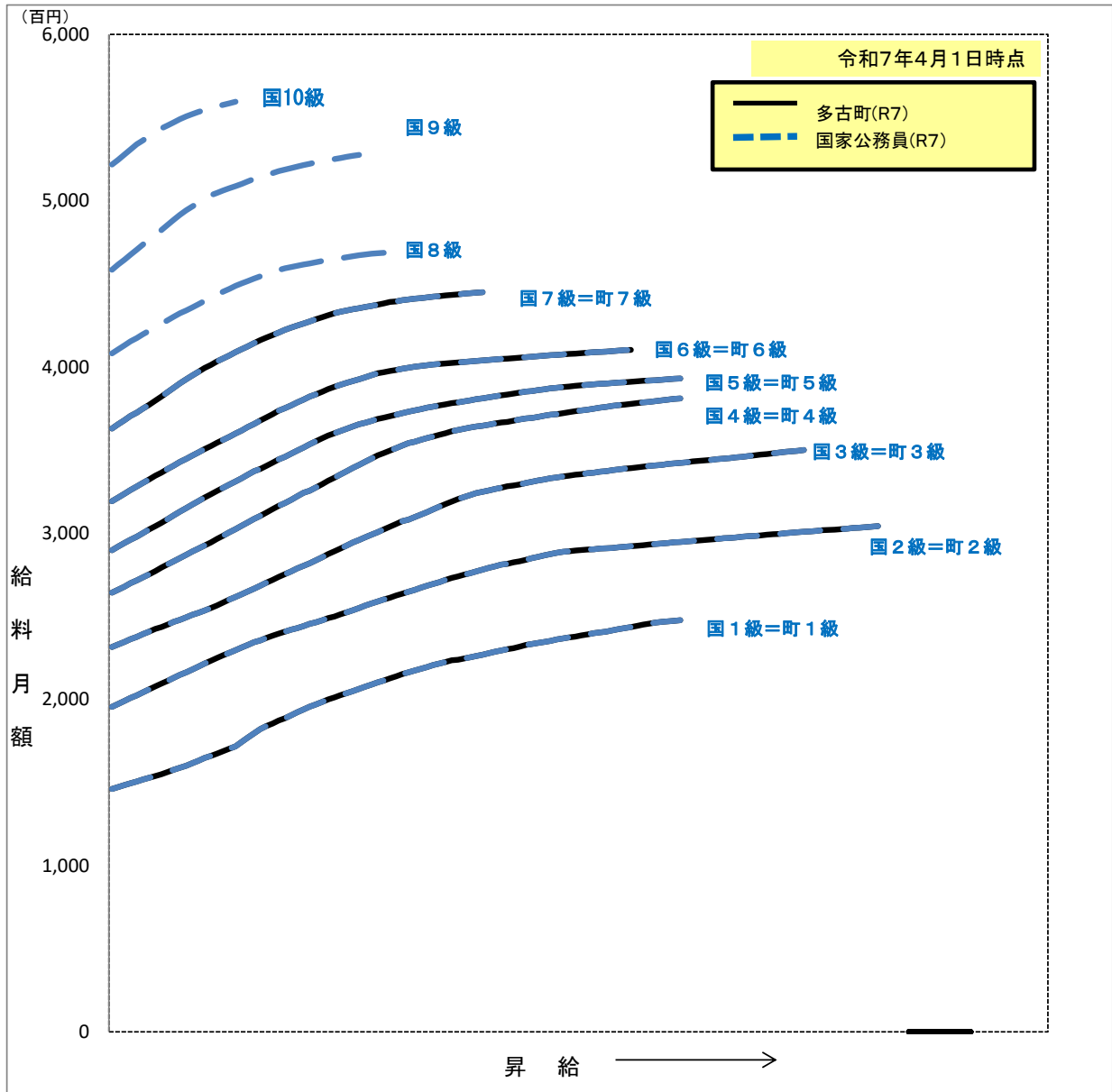
区分	標準的な職務内容	職員数	構成比	1号給の給料月額	最高号給の給料月額
1級	主事の職務	44人	25.73%	183,500円	258,100円
2級	主任主事の職務	29人	16.96%	230,000円	308,500円
3級	副主査の職務	21人	12.28%	265,300円	354,700円
4級	主査補・係長の職務	25人	14.62%	298,800円	387,700円
5級	総括係長の職務	13人	7.6%	321,300円	398,200円
6級	主査の職務	20人	11.70%	355,200円	415,700円
7級	主幹・所長・室長・課長の職務	19人	11.11%	408,300円	450,900円

(注)

- 1 多古町の給与条例に基づく給料表の級区分による職員数である。
- 2 標準的な職務内容とは、それぞれの級に該当する代表的な職務である。



(2) 国との給料表カーブ比較表(行政職(一))



(3) 昇給への勤務成績の反映状況

令和6年4月2日から 令和7年4月1日までの運用	管理職員		一般職員	
	昇給可能な区分	昇給実績がある区分	昇給可能な区分	昇給実績がある区分
イ 人事評価を活用している	○		○	
活用している昇給区分	昇給可能な区分	昇給実績がある区分	昇給可能な区分	昇給実績がある区分
上位、標準、下位の区分	○	○	○	○
上位、標準の区分				
標準、下位の区分				
標準の区分のみ(一律)	/		/	
ロ 人事評価を活用していない				
活用予定時期				

4 職員の手当の状況（普通会計）

(1) 期末手当・勤勉手当

多古町	千葉県	国
1人当たり平均支給額（6年度） 1,398 千円	1人当たり平均支給額（6年度） 1,829 千円	—
(6年度支給割合) 期末手当 2.50 月分 勤勉手当 2.10 月分 (1.40) 月分 (1.00) 月分	(6年度支給割合) 期末手当 2.50 月分 勤勉手当 2.10 月分 (1.40) 月分 (1.00) 月分	(6年度支給割合) 期末手当 2.50 月分 勤勉手当 2.10 月分 (1.40) 月分 (1.00) 月分
(加算措置の状況) 職制上の段階、職務の級等による加算措置 有 役職加算 5~15%	(加算措置の状況) 職制上の段階、職務の級等による加算措置 有 役職加算5~20% 管理職加算15%・25%	(加算措置の状況) 職制上の段階、職務の級等による加算措置 有 役職加算5~20% 管理職加算10~25%

- (注) 1 ()内は、再任用職員に係る支給割合である。
2 1人当たり平均支給額は、地方財政状況調査による。

○勤勉手当への勤務成績の反映状況（一般行政職）

令和6年4月2日から令和7年4月1日までの運用	管理職員		一般職員	
イ 人事評価を活用している	○		○	
活用している昇給区分	昇給可能な区分	昇給実績がある区分	昇給可能な区分	昇給実績がある区分
上位、標準、下位の区分	○	○	○	○
上位、標準の区分				
標準、下位の区分				
標準の区分のみ（一律）				
ロ 人事評価を活用していない				
活用予定時期				

(2) 退職手当

(7年4月1日現在)

(支給率)	自己都合	勸奨・定年	(支給率)	自己都合	勸奨・定年
勤続20年	19.6695 月分	24.586875 月分	勤続20年	19.6695 月分	24.586875 月分
勤続25年	28.0395 月分	33.270750 月分	勤続25年	28.0395 月分	33.270750 月分
勤続35年	39.7575 月分	47.709 月分	勤続35年	39.7575 月分	47.709 月分
最高限度	47.709 月分	47.709 月分	最高限度	47.709 月分	47.709 月分
調整率	83.7/100		調整率	83.7/100	
その他の加算措置	定年前早期退職特例措置(2%~20%加算)		その他の加算措置	定年前早期退職特例措置(2%~45%加算)	
1人当たり平均支給額	3,053 千円	0 千円			

- (注) 1 退職手当の1人当たり平均支給額は、6年度に退職した職員に支給された平均額である。
2 「応募認定・定年」のうち「定年」には、定年退職及び定年引上げ前の定年年齢に達した日以後その者の非違によることなく退職した場合を含む。

(3) 地域手当

(7年4月1日現在)

支給実績(6年度決算)		0 千円	
支給職員1人当たり平均支給年額(6年度決算)		0 千円	
支給対象地域	支給率	支給対象職員数	国の制度(支給率)
多古町全域	2 %	180 人	2 %
地域手当補正後ラスパイレス指数		101.5 %	
(ラスパイレス指数)		101.5 %	

(4) 特殊勤務手当（7年4月1日現在）

支給実績（6年度決算）		- 千円	
支給職員1人当たり平均支給年額（6年度決算）		- 円	
職員全体に占める手当支給職員の割合（6年度）		- %	
手当の種類（手当数）		3	
手当の名称	主な支給対象職員	主な支給対象業務	左記職員に対する支給単価
防疫手当	検診、消毒等の処理作業に従事した者	感染症の患者の検診、補助作業若しくは消毒等の処理作業又は防疫措置の監督等の作業に従事したとき	日額230円
危険作業手当	有害な薬剤の取扱いをした者	人体に有害な薬剤の取扱いをしたとき	日額230円
行路死病人取扱手当	行路死者の処理作業をした者	行路死者同病人の処理作業に従事したとき	日額500円

(注) 上記は、普通会計において支給される特殊勤務手当である。

(5) 時間外勤務手当

支給実績（6年度決算）	38,877 千円
職員1人当たり平均支給年額（6年度決算）	227 千円
支給実績（5年度決算）	39,790 千円
職員1人当たり平均支給年額（5年度決算）	233 千円

(注) 上記は、地方財政状況調査による。

(6) 寒冷地手当（7年4月1日現在）

寒冷地手当の支給なし

(7) その他の手当（7年4月1日現在）

手当名	内容及び支給単価	国の制度との異同	国の制度と異なる内容	支給実績（6年度決算）	支給職員1人当たり平均支給年額（6年度決算）
扶養手当	・配偶者3,000円 ・子11,500円 ・子・配偶者以外6,500円 ※16歳～22歳までの子5,000円加算	同じ		15,466 千円	85,922 円
住居手当	・借家（家賃16,000円を超える場合）28,000円	同じ		10,760 千円	59,778 円
通勤手当	自家用車等（距離に応じて）2,000円～38,400円	異なる	支給区分、支給額の相違	14,612 千円	81,178 円
管理職手当	定額制 課長職47,700円 主幹33,400円	異なる	支給区分、支給額の相違	11,674 千円	64,856 円
休日勤務手当	休日等の正規の勤務時間に勤務したとき1時間につき給与額の135%を支給	同じ		191 千円	- 円
管理職特別勤務手当	課長職10,000円 主幹8,000円	異なる	支給区分、支給額の相違	180 千円	- 円
宿日直手当	一般の宿日直 4,400円	同じ		907 千円	- 円

(注) 支給実績は、地方財政状況調査による。支給職員数は、令和7年3月の員数とした。

5 特別職の報酬等の状況（7年4月1日現在）

区 分		給 料	月	額	等
給 料	町 長	785,000 円	()		
	副 町 長	644,000 円	()		
	教 育 長	565,000 円	()		
報 酬	議 長	298,000 円	()		
	副 議 長	243,000 円	()		
	議 員	220,000 円	()		
期 末 手 当	町 長	(6年度支給割合)			
	副 町 長	4.50			月分
議 長	副 議 長	(6年度支給割合)			
	議 員	3.00			月分
退 職 手 当	町 長	(算定方式)	(1期の手当額)	(支給時期)	
	副 町 長	$785,000 \times \text{在職月数} \times 0.35$	13,188千円	任期毎	
	教 育 長	$644,000 \times \text{在職月数} \times 0.25$	7,728千円	任期毎	
	備 考	$565,000 \times \text{在職月数} \times 0.20$	5,424千円	任期毎	

- (注) 1 給料及び報酬の()内は、減額措置を行う前の金額である
 2 退職手当の「1期の手当額」は4月1日現在の給料月額及び支給率に基づき、1期（4年=48月）勤めた場合における退職手当の見込額である。

6 職員数の状況

(1) 部門別職員数の状況と主な増減理由

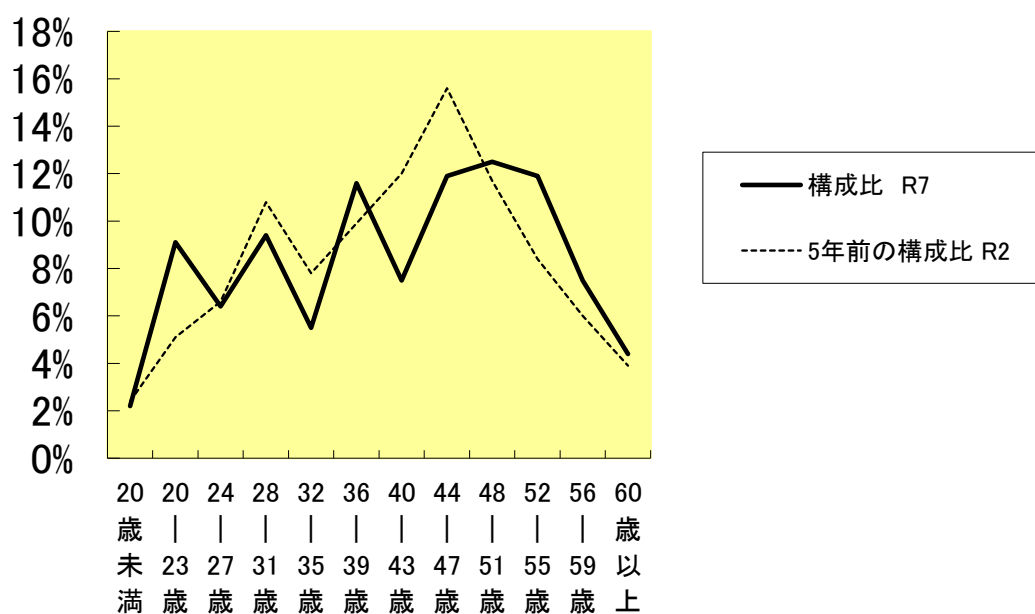
(各年4月1日現在)

部 門	区 分	職 員 数		対前年 増減数	主 な 増 減 理 由	
		令和6年	令和7年			
普通会計部門	一般行政部門	議会	3	3	0	
		総務	37	40	3	
		税務	12	13	1	
		農水	11	11	0	
		商工	4	4	0	
		土木	19	21	2	
		民生	38	42	4	
		衛生	11	12	1	
	計	135	146	11	<参考> 人口 13272人 人口10,000人当たり職員数 110 人	
	教育部門	36	34	△ 2		
消防部門						
小 計	171	180	9	<参考> 人口10,000人当たり職員数 136 人		
公営企業会計等部門	病院	170	166	△ 4		
	水道	5	5	0		
	下水道	1	1	0		
	その他	9	9	0		
	小 計	185	181	△ 4		
合 計		356	361	5	<参考> 人口10,000人当たり職員数 272 人	
		[368]	[368]	[0]		

(注) 1 職員数は一般職に属する職員数である。

2 []内は、条例定数の合計である。

(2)年齢別職員構成の状況（7年4月1日現在）



区分	20歳未満	20歳～23歳	24歳～27歳	28歳～31歳	32歳～35歳	36歳～39歳	40歳～43歳	44歳～47歳	48歳～51歳	52歳～55歳	56歳～59歳	60歳以上	計
職員数	8人	33人	23人	34人	20人	42人	27人	43人	45人	43人	27人	16人	361人

(3)職員数の推移

(単位：人・%)

区分		2年	3年	4年	5年	6年	7年	過去5年間の増減数(率)
一般行政	職員数	119	132	133	137	135	146	27 (22.7)
教育	職員数	37	36	37	35	36	34	△3 (-8.1)
消防	職員数							
公営企業	職員数	173	169	171	176	185	181	8 (4.6)
計	職員数	329	337	341	348	356	361	32 (9.7)

(注) 1 各年における定員管理調査において報告した部門別職員数。

7 公営企業職員の状況

(1) 水道事業

① 職員給与費の状況

ア 決算

区分	総費用 A	純損益又は実 質収支	職員給与費 B	総費用に占める 職員給与費比率 B/A	(参考) 5年度の総費用に占 める職員給与費比率
	千円	千円	千円	%	%
6年度	334,331	60,196	28,064	8.4	7.9

区分	職員数 A	給 与 費				一人当たり 給与費 B/A
		給 料	職員手当	期末・勤勉手当	計 B	
	人	千円	千円	千円	千円	千円
6年度	5	18,887	1,582	7,595	28,064	5,613

(注) 1 職員手当には退職給与金を含まない。

2 職員数については、7年4月1日現在の人数である。

3 職員数及び給与費については、任期付短時間勤務職員、暫定再任用職員（短時間勤務）及び定年前再任用短時間勤務職員を含み、会計年度任用職員を含まない。

② 職員の基本給、平均月収額及び平均年齢の状況（7年4月1日現在）

区 分	平均年齢	平均給料月額	平均給与月額
多古町	35.8 歳	294,360 円	351,229 円
千葉県	38.5 歳	338,903 円	561,338 円

1 「平均給料月額」とは、7年4月1日現在における各職種ごとの職員の基本給の平均である。

2 「平均給与月額」とは、給料月額と毎月支払われる扶養手当、地域手当、住居手当、時間外勤務手当等のすべての諸手当の額を合計したものである（期末勤勉手当を除く。）。

③ 職員の手当の状況

ア 期末手当・勤勉手当

多古町		団体平均（一般行政職・団体平均等）	
1人当たり平均支給額（6年度）		1人当たり平均支給額（6年度）	
1,519 千円		1,398 千円	
(6年度支給割合)		(6年度支給割合)	
期末手当	勤勉手当	期末手当	勤勉手当
2.50 月分	2.10 月分	2.50 月分	2.10 月分
(1.40) 月分	(1.00) 月分	(1.40) 月分	(1.00) 月分
(加算措置の状況)		(加算措置の状況)	
職制上の段階、職務の級等による加算措置 有		職制上の段階、職務の級等による加算措置 有	

(注) ()内は、暫定再任用職員に係る支給割合である。

イ 退職手当（7年4月1日現在）

多古町			団体平均（一般行政職・団体平均等）		
（支給率）	自己都合	勸奨・定年	（支給率）	自己都合	勸奨・定年
勤続20年	19.6695 月分	24.586875 月分	勤続20年	19.6695 月分	24.586875 月分
勤続25年	28.0395 月分	33.270750 月分	勤続25年	28.0395 月分	33.270750 月分
勤続35年	39.7575 月分	47.709 月分	勤続35年	39.7575 月分	47.709 月分
最高限度	47.709 月分	47.709 月分	最高限度	47.709 月分	47.709 月分
その他の加算措置	定年前早期退職特例措置（2%～20%加算）		その他の加算措置	定年前早期退職特例措置（2%～45%加算）	
1人当たり平均支給額	- 千円	- 千円			

（注）1 退職手当の1人当たり平均支給額は、6年度に退職した職員に支給された平均額である。

2 「応募認定・定年」のうち「定年」には、定年退職及び定年引上げ前の定年年齢に達した日以後その者の非違によることなく退職した場合を含む。

ウ 地域手当（7年4月1日現在）

支給実績（6年度決算）		- 千円	
支給職員1人当たり平均支給年額（6年度決算）		- 円	
支給対象地域	支給率	支給対象職員数	一般行政職の制度（支給率）
多古町全域	2 %	5 人	2 %

エ 特殊勤務手当（7年4月1日現在）

支給実績（6年度決算）	- 千円
支給職員1人当たり平均支給年額（6年度決算）	- 円
職員全体に占める手当支給職員の割合（6年度）	- %

オ 時間外勤務手当

支給実績（6年度決算）	671 千円
職員1人当たり平均支給年額（6年度決算）	134 千円
支給実績（5年度決算）	769 千円
職員1人当たり平均支給年額（5年度決算）	154 千円

（注）時間外勤務手当には、休日勤務手当を含む。

カ その他の手当（7年4月1日現在）

手 当 名	内容及び支給単価	一般行政職 の制度との 異同	一般行政職 の制度と異 なる内容	支給実績 (6年度決算)	支給職員1人当たり 平均支給年額 (6年度決算)
扶養手当	・配偶者3,000円 ・子11,500円 ・子・配偶者以外6,500円 ※16歳～22歳までの子5,000円加算	同じ		78 千円	78,000 円
住居手当	・借家（家賃16,000円を超える場合）28,000円	同じ		163 千円	13,600 円
通勤手当	自家用車等（距離に応じて） 2,000円～38,400円	同じ		240 千円	59,910 円
管理職手当	定額制 課長職47,700円 主幹33,400円	同じ		— 千円	— 円
休日勤務手当	休日等の正規の勤務時間に勤務したとき1時間につき給与額の135%を支給	同じ		75 千円	24,973 円
管理職特別勤務手当	課長職10,000円 主幹8,000円	同じ		— 千円	— 円
宿日直手当	定額制 1回2,850円	異なる	支給額の相違	345 千円	34,485 円

*平成21年度機構改革により管理職手当は、一般会計より支出

(2) 病院事業

① 職員給与費の状況

ア 決算

区 分	総費用 A	純損益又は実 質収支	職員給与費 B	総費用に占める 職員給与費比率 B/A	(参考) 5年度の総費用に占 める職員給与費比率
	千円	千円	千円	%	%
6年度	2,552,588	△ 199,785	1,465,515	57.4	50.9

区 分	職員数 A	給 与 費				1人当たり 給与費 B/A
		給 料	職員手当	期末・勤勉手当	計 B	
	人	千円	千円	千円	千円	千円
6年度	167	619,147	199,946	258,767	1,077,860	6,454

- (注) 1 職員手当には退職給与金を含まない。
 2 職員数については、7年4月1日現在の人数である。
 3 給与費については、任期付短時間勤務職員、暫定再任用職員（短時間勤務）及び定年前再任用短時間勤務職員を含み、会計年度任用職員を含まない。

② 職員の基本給、平均月収額及び平均年齢の状況（7年4月1日現在）

区 分	平 均 年 齢	平均給料月額	平均給与月額
医師	50.6 歳	608,578 円	1,175,345 円
看護師	45.6 歳	319,318 円	423,909 円
医療技術職	43.8 歳	285,294 円	350,887 円
県 医師	49.7 歳	666,259 円	1,603,891 円
看護師等	39.2 歳	378,154 円	572,725 円

- 「平均給料月額」とは、7年4月1日現在における各職種ごとの職員の基本給の平均である。
- 「平均給与月額」とは、給料月額と毎月支払われる扶養手当、地域手当、住居手当、時間外勤務手当等のすべての諸手当の額を合計したものである（期末勤勉手当を除く。）。

ア 期末手当・勤勉手当

多古町		団体平均（一般行政職・団体平均等）	
1人当たり平均支給額（6年度）		1人当たり平均支給額（6年度）	
1,550 千円		1,398 千円	
（6年度支給割合） 期末手当 勤勉手当 2.50 月分 2.10 月分 （ 1.40 ）月分 （ 1.00 ）月分		（6年度支給割合） 期末手当 勤勉手当 2.50 月分 2.10 月分 （ 1.40 ）月分 （ 1.00 ）月分	
（加算措置の状況） 職制上の段階、職務の級等による加算措置 有		（加算措置の状況） 職制上の段階、職務の級等による加算措置 有	

（注）（ ）内は、再任用職員に係る支給割合である。

イ 退職手当（7年4月1日現在）

多古町			団体平均（一般行政職・団体平均等）		
（支給率）	自己都合	勸奨・定年	（支給率）	自己都合	勸奨・定年
勤続20年	19.6695 月分	24.586875 月分	勤続20年	19.6695 月分	24.586875 月分
勤続25年	28.0395 月分	33.270750 月分	勤続25年	28.0395 月分	33.270750 月分
勤続35年	39.7575 月分	47.709 月分	勤続35年	39.7575 月分	47.709 月分
最高限度額	47.709 月分	47.709 月分	最高限度額	47.709 月分	47.709 月分
その他の加算措置	定年前早期退職特例措置（2%～20%加算）		その他の加算措置	定年前早期退職特例措置（2%～45%加算）	
1人当たり平均支給額	3,572 千円	5,114 千円			

（注）1 退職手当の1人当たり平均支給額は、6年度に退職した職員に支給された平均額である。

- 「応募認定・定年」のうち「定年」には、定年退職及び定年引上げ前の定年年齢に達した日以後その者の非違によることなく退職した場合を含む。

ウ 地域手当

(7年4月1日現在)

支給実績(6年度決算)		68,242 千円	
支給職員1人当たり平均支給年額(6年度決算)		451,933 円	
支給対象地域	支給率	支給対象職員数	一般行政職の制度(支給率)
多古町全域	2 %	158 人	2 %
多古町全域(医師)	10 %	9 人	— %

エ 特殊勤務手当(7年4月1日現在)

支給実績(6年度決算)		79,692 千円	
支給職員1人当たり平均支給年額(6年度決算)		450,233 円	
職員全体に占める手当支給職員の割合(6年度)		82.7 %	
手当の種類(手当数)		11	
手当の名称	主な支給対象職員	主な支給対象業務	左記職員に対する支給単価
医務手当	病院に勤務する医師	医師	月額170,000円以内
放射線取扱手当	レントゲンの操作に従事する技師及び助手	技師長・技師	月額9,000円以内
検査作業手当	検便、検尿等の作業に従事する者	技師長・技師	月額7,200円以内
夜間看護手当	看護師、准看護師、看護補助者及びケアワーカーが正規の勤務時間による勤務の一部又は全部が深夜において行われる看護等に従事したとき	看護師・准看護師・看護補助者・ケアワーカー	看護師・准看護師 1回6,000円 看護補助者・ケアワーカー 1回4,500円
待機手当	訪問看護ステーションに勤務する職員で利用者からの緊急連絡に対処するため、正規の勤務時間外、祝日法による休日及び年末年始の休日において待機したとき	看護師・准看護師	1回 平日1,000円 1回 土曜日・日曜日・休日2,000円
薬剤取扱手当	薬剤の取扱いに従事する薬剤師	薬剤師	月額9,000円
呼出手当	病院に勤務する医師で正規の勤務時間以外並びに祝日法による休日及び年末年始の休日に呼出を受けて患者の診療を行ったとき	医師	一回あたり10,000円以内
救急診療手当	病院に勤務する医師で正規の勤務時間以外、並びに祝日法による休日及び年末年始の休日に患者の救急診療を行ったとき	医師	患者1人あたり3,000円以内
防疫手当	病院に勤務する者で、新型インフルエンザ等感染症の患者に接する業務、病原体が付着した物の処理、病原体の検査や培養のために病原体を取り扱う作業に従事したとき	技師長・技師・看護補助者・ケアワーカー	日額 3,000円以内
	病院に勤務する者で、新型インフルエンザ等感染症の患者の身体に接触して又はこれらの者に長時間にわたり接して行う作業に従事した時	医師・看護師・准看護師	日額 4,000円以内
看護業務手当	病院に勤務する看護師、准看護師、社会福祉士、介護支援専門員、介護福祉士、看護補助者及びケアワーカー	看護師・准看護師・社会福祉士・介護支援専門員・介護福祉士・看護補助者・ケアワーカー	月額 12,000円
看護補助業務手当	病院に勤務する介護福祉士、看護補助者及びケアワーカー	介護福祉士・看護補助者・ケアワーカー	月額 6,000円

オ 時間外勤務手当

支給実績（6年度決算）	30,731 千円
支給職員1人当たり平均支給年額（6年度決算）	184 千円
支給実績（5年度決算）	28,315 千円
支給職員1人当たり平均支給年額（5年度決算）	172 千円

（注）時間外勤務手当には、休日勤務手当を含む。

カ その他の手当（7年4月1日現在）

手当名	内容及び支給単価	一般行政職の制度との異同	一般行政職の制度と異なる内容	支給実績 （6年度決算）	支給職員1人当たり 平均支給年額 （6年度決算）
扶養手当	・配偶者3,000円 ・子11,500円 ・子・配偶者以外6,500円 ※16歳～22歳までの子5,000円加算	同じ		11,538 千円	240,375 円
住居手当	・借家（家賃12,000円を超える場合）27,000円	同じ		8,541 千円	297,000 円
通勤手当	自家用車等（距離に応じて） 2,000円～38,400円）	同じ		20,110 千円	135,872 円
管理職手当	定額制 病院長150,000円 副院長80,000円 課長職47,700円 医局長40,000円 技師長・総看護師長32,000円 主任医長25,000円 看護師長15,000円	異なる	支給区分・支給額の違い	12,761 千円	639,000 円
初任給調整手当	医師306,000～47,500円	異なる	支給区分の違い	23,172 千円	1,908,925 円
夜間勤務手当	正規の勤務時間として10時から午前5時までの間勤務したとき1時間につき給与額の25%を支給	異なる	支給区分の違い	9,089 千円	113,906 円
宿日直手当	一般の宿日直5,700円 医師30,000円	異なる	支給区分の違い	10,072 千円	810,252 円